



**РУКОВОДСТВО ПО ЭКСПЛУАТАЦИИ  
ДЛЯ БЫТОВЫХ СПЛИТ-СИСТЕМ  
СЕРИИ  
AURORA**

[www.mdv-russia.ru](http://www.mdv-russia.ru)

Благодарим Вас за покупку нашего кондиционера.  
Внимательно изучите данное руководство и храните  
его в доступном месте.



# ПРАВИЛА БЕЗОПАСНОЙ ЭКСПЛУАТАЦИИ

## ⚠ ВНИМАНИЕ!

Не пытайтесь самостоятельно устанавливать кондиционер. Обратитесь к квалифицированному специалисту.

## ⚠ ВНИМАНИЕ!

Не просовывайте пальцы или посторонние предметы через воздуховыпускную решетку внутреннего и наружного блоков, так как это может привести к травме от вращающегося вентилятора.

## ⚠ ВНИМАНИЕ!

Не разрешайте детям самостоятельно включать кондиционер. Дети могут включать кондиционер только под присмотром взрослых.

## ⚠ ВНИМАНИЕ!

Не пытайтесь самостоятельно ремонтировать кондиционер. Внутренние агрегаты кондиционера находятся под напряжением, которое опасно для жизни! Во избежание поражения электрическим током не открывайте и не снимайте крышку кондиционера. Отключение электропитания не гарантирует от поражения электрическим током.

## ⚠ ВНИМАНИЕ!

Во избежание поражения электрическим током не брызгайте и не лейте воду и другие жидкости на кондиционер.

## ⚠ ВНИМАНИЕ!

Во избежание повреждения во время грозы отключите кондиционер и выньте вилку из розетки. Если кондиционер не используется длительное время, то отключите его и выньте вилку из розетки.

Во избежание поражения электрическим током перед началом чистки и технического обслуживания отключите кондиционер от сети электропитания. Чистку проводите в соответствии с указаниями данного руководства.

## ⚠ ВНИМАНИЕ!

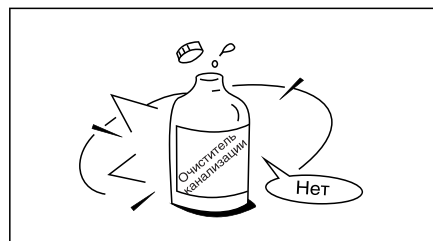
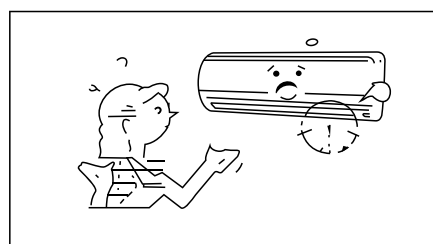
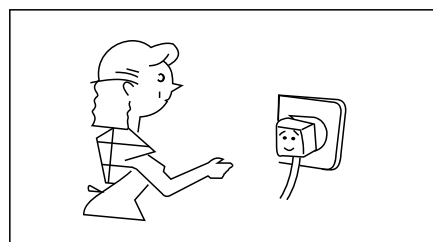
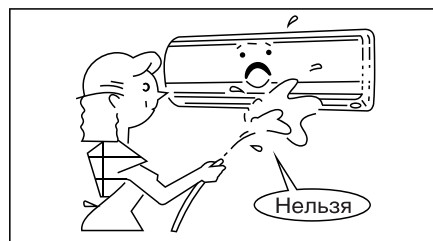
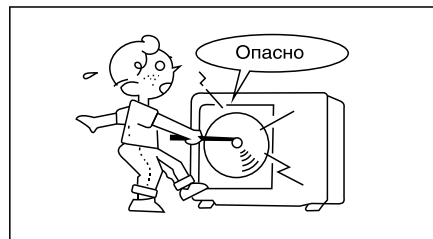
Для обеспечения эффективной работы кондиционера эксплуатируйте его в температурно-влажностных условиях, указанных в данном руководстве. В противном случае возможно нарушение нормальной работы агрегата или протечка конденсата.

## ⚠ ВНИМАНИЕ!

Задавайте комфортный температурный режим в помещении, особенно если в нем находятся дети, больные или пожилые люди.

## ⚠ ВНИМАНИЕ!

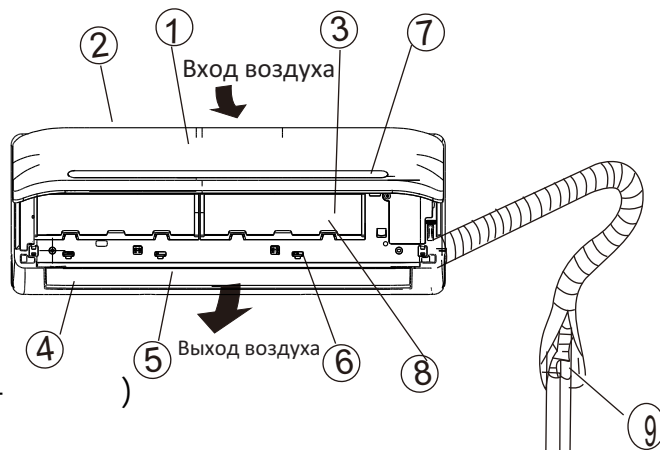
При чистке кондиционера не пользуйтесь жидкими или аэрозольными очистителями. Используйте для этой цели сухую мягкую ткань.



# УСТРОЙСТВО КОНДИЦИОНЕРА

## ВНУТРЕННИЙ БЛОК

- 1.
- 2.
- 3.
- 4.
- 5.
- 6.
- 7.
- 8.

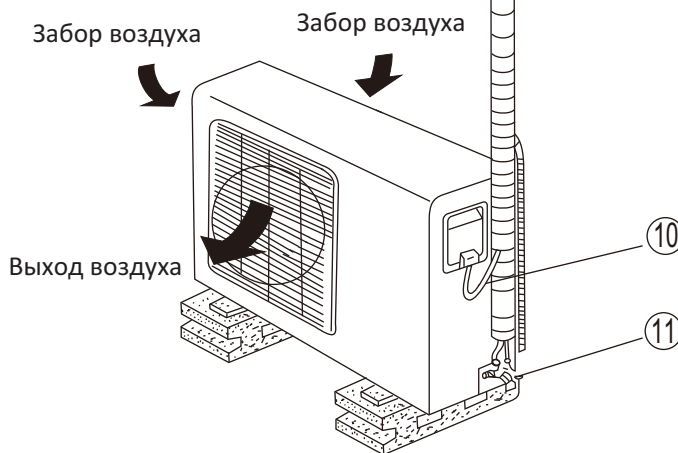


## НАРУЖНЫЙ БЛОК

- 9.
- 10.
- 11.

\*не входят в комплект

AURORA



07 -

3

Timer ON, Swing, Turbo, Silent

0F -

Swing, Turbo, Silent, активации Timer OFF

dF -

cF -

5C -

( )

FP -

8°C ( )



## ПРОВОДНОЙ ПУЛЬТ ДУ (ОПЦИЯ)

- Кондиционеры данной серии могут работать с опциональным проводным пультом ДУ. Для подключения обратитесь к представителям монтажной организации.

## РЕЖИМ ОБОГРЕВА

### Предварительный подогрев

Сразу после включения кондиционер не подает нагретый воздух в помещение. Подача нагретого воздуха начинается приблизительно через 5 минут после включения. Это время необходимо для нагрева теплообменника внутреннего блока.

При включении подачи воздуха индикатор “DEFROST” гаснет.

### Регулирование расхода нагретого воздуха

После того как фактическая температура воздуха в помещении достигнет заданного значения, происходит автоматическое снижение скорости вентилятора.

### Защита от замораживания

Если в режиме обогрева происходит замораживание теплообменника наружного блока, то автоматически включается режим оттаивания (приблизительно на 510 минут). Во время цикла оттаивания на панели внутреннего блока горит индикатор “DEFROST”, вентиляторы внутреннего и наружного блоков остаются отключенными.

### Теплопроизводительность

При работе в режиме обогрева кондиционер переносит тепло, содержащееся в наружном воздухе, в помещение (принцип действия теплового насоса). При понижении температуры наружного воздуха температура на выходе внутреннего блока также снижается.

## СОВЕТЫ ПО ЭКСПЛУАТАЦИИ

- Поддерживайте в помещении комфортную температуру воздуха.
- Загрязненный воздушный фильтр снижает эффективность охлаждения и обогрева, поэтому чистите его не реже одного раза в две недели.
- Не открывайте двери и окна слишком часто. Это поможет Вам сохранить холод или тепло в помещении.
- В солнечный день при работе кондиционера в режиме охлаждения закрывайте шторы.
- Пользуйтесь таймером для задания времени включения и отключения кондиционера.

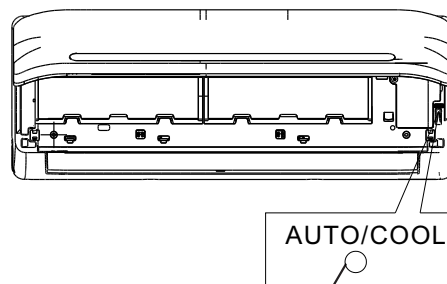
## АВТОМАТИЧЕСКИЙ ПЕРЕЗАПУСК

- 

## АВАРИЙНОЕ УПРАВЛЕНИЕ

Аварийное управление применяется, если пульт ДУ утерян или вышел из строя.

1. Откройте лицевую панель и поднимите ее вверх до щелчка.
2. Нажмите кнопку «AUTO», расположенную на внутреннем блоке. Кондиционер начнет работать в АВТОМАТИЧЕСКОМ режиме.
3. Для перехода в режим дистанционного управления нажмите любую кнопку на пульте дистанционного управления.
4. Кнопка “COOL” ОХЛАЖДЕНИЕ, расположенная на внутреннем блоке, предназначена для тестирования, поэтому не включайте её на длительное время.



Кнопка аварийного управления кондиционером

# РЕГУЛИРОВАНИЕ НАПРАВЛЕНИЯ ПОТОКА ОБРАБОТАННОГО ВОЗДУХА

Правильно отрегулируйте направление потока обработанного воздуха. В противном случае обработанный воздух будет неравномерно распределяться по объему помещения, создавая дискомфорт.

## Включение автоматического покачивания заслонки

2 ( ),  
2 ( ).  
\* ( ' ).  
2 ( ),  
2 ( ).  
2 ( ' ).  
" у "

### ВНИМАНИЕ!

- При пуске кондиционера горизонтальные заслонки не должны быть слишком сильно повернуты вверх или вниз. В противном случае может снизиться эффективность охлаждения или обогрева.
- Во избежание нарушений в работе системы управления не поворачивайте горизонтальную заслонку вручную. При нарушении нормальной работы горизонтальной заслонки отключите кондиционер, выньте вилку из розетки, через несколько минут снова вставьте вилку в розетку и включите кондиционер.
- Во избежание образования конденсата на поверхности вертикальной заслонки и стекания его на пол при продолжительной работе в режимах охлаждения или осушения не направляйте поток воздуха вниз.
- При повторном включении кондиционера горизонтальная заслонка может оставаться неподвижной около 10 с.
- Во время первого включения кондиционера при повороте горизонтальной заслонки может раздаваться шум. Это нормально, не обращайтесь на шум

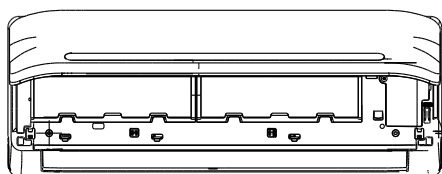
# ПУЛЬТ ДИСТАНЦИОННОГО УПРАВЛЕНИЯ

## Дистанционное управление кондиционером

### Модель пульта ДУ и его характеристики:

Семейство	RG66
Напряжение питания	3В (используются два щелочных элемента питания типа LR03)
Минимальное напряжение питания	2,4В
Рабочая дистанция (при напряжении питания 3В)	8 метров
Рабочий температурный диапазон	от - 5 <sup>0</sup> С до +60 <sup>0</sup> С

## ПРАВИЛА ПОЛЬЗОВАНИЯ ПУЛЬТОМ ДУ



### Место расположения пульта ДУ:

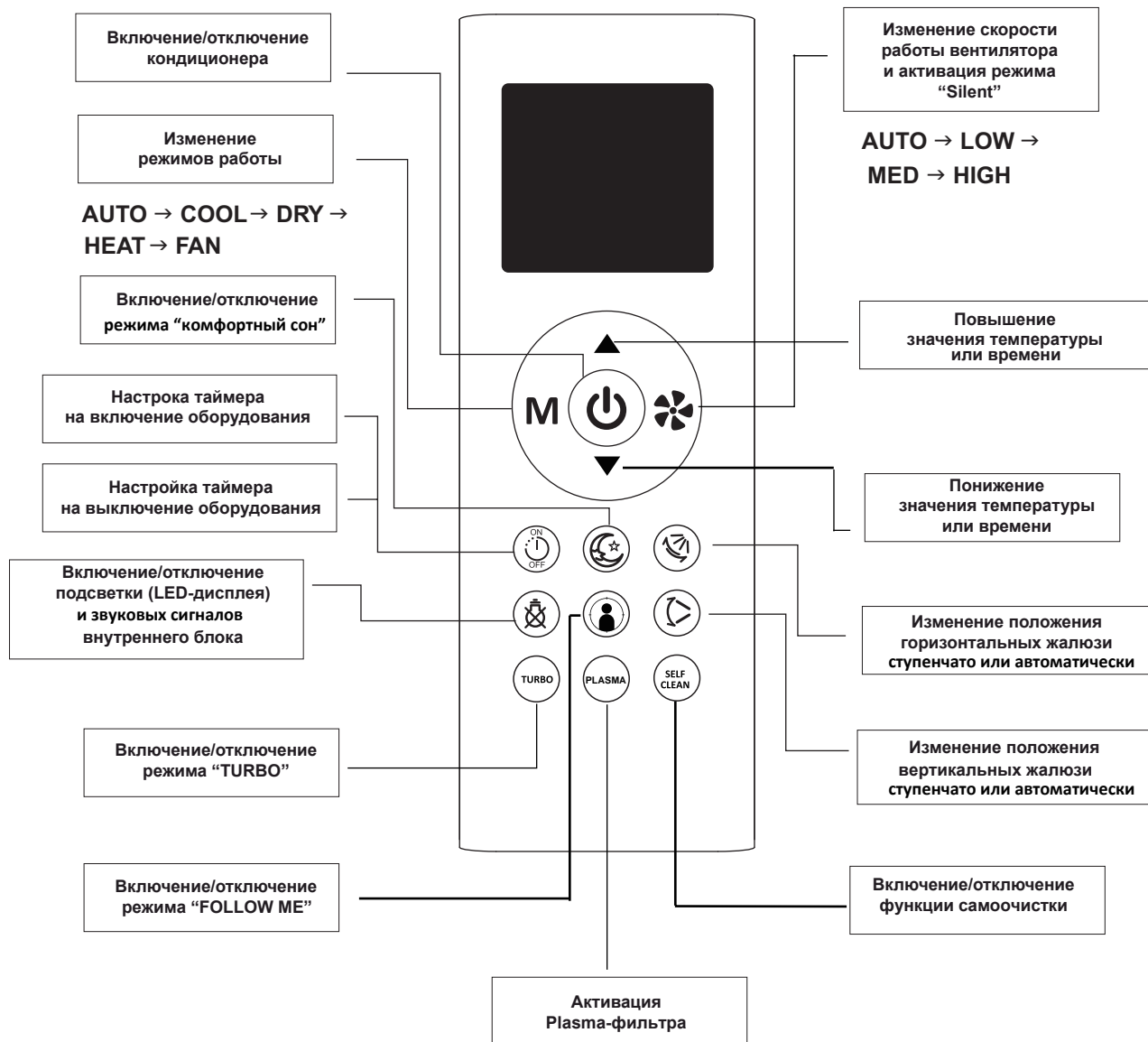
- Подавая команды с пульта дистанционного управления, направляйте ИК-излучатель на приемник сигналов ДУ, расположенный на внутреннем блоке. Держите пульт ДУ на расстоянии не более 8 м от внутреннего блока.
- Если задано время включения или отключения кондиционера по таймеру, то пульт ДУ в заданное время автоматически посылает управляющий сигнал на внутренний блок.
- Если пульт дистанционного управления находится в таком месте, откуда затруднен прием сигналов, то включение или отключение кондиционера по таймеру будет производиться с задержкой в 15 минут.

### ! ВНИМАНИЕ!

- Во избежание нарушений работы пульта ДУ не вставляйте в него использованные элементы питания или элементы питания разных типов.
- Если кондиционер не эксплуатируется в течение длительного времени, извлеките батарейки из пульта ДУ. Иначе электролит может потечь и повредить пульт.
- При нормальной эксплуатации кондиционера средний срок службы элементов питания составляет полгода.
- Заменяйте элементы питания, если прием команды не подтверждается звуковым сигналом, или на дисплее исчез значок передачи команд.

# ПУЛЬТ ДИСТАНЦИОННОГО УПРАВЛЕНИЯ

Внимание: не оставляйте пульт управления под прямыми солнечными лучами, не нагревайте, не мойте пульт жидкими моющими средствами, не бросайте пульт управления.



## Кнопки управления



Нажмите на эту кнопку для включения кондиционера; повторное нажатие выключит кондиционер.



Кнопка выбора режимов работы.

**AUTO → COOL → DRY → HEAT → FAN**



Нажмите кнопку ▲ для увеличения уставки температуры в помещении. Нажатие кнопки ▼ приведет к уменьшению уставки температуры.



Используйте эту кнопку для выбора комфортной скорости работы вентилятора. Всего в кондиционере 4 режима работы вентилятора:

- FAN [3 bars] — низкая скорость.
- FAN [4 bars] — средняя скорость.
- FAN [5 bars] — высокая скорость.
- FAN [6 bars] AUTO — авто.



# ПУЛЬТ ДИСТАНЦИОННОГО УПРАВЛЕНИЯ

## Таймеры вкл/выкл

### КОМФОРТНЫЙ СОН

Нажмите эту кнопку для перехода в режим комфортного сна. Повторное нажатие отключает режим.

Данная функция доступна только для режимов Охлаждения, Обогрева и Авто, и предназначена для поддержания комфортного режима сна.

В данном режиме внутренний блок запоминает значение установленной температуры, работает с указанным значением два часа, после чего изменяет уставку на 1 °С. В режиме обогрева температура будет уменьшена, в режиме охлаждения температура будет увеличена. Еще через два часа внутренний блок снова изменит значение температуры на 1 °С. Через 7 часов работы (общее значение времени от момента нажатия на кнопку

автоматически выключится.

### Изменение положения горизонтальных жалюзи

Ступенчатое изменение положения:

6

Автоматическое изменение (автокачение):

2

( )

2

( )

### Изменение положения вертикальных жалюзи \*

Ступенчатое изменение положения:

6

Автоматическое изменение (автокачение):

2

( )

2

( )

### Внимание!

Некоторые модели внутренних блоков не оборудованы электроприводом вертикальных жалюзи. В этом случае их настройка возможна только вручную!

\*

### Включение/отключение подсветки и звуковых сигналов внутреннего блока\* LED-

\*

### TURBO

/

TURBO

(COOL HEAT).  
TURBO

TURBO.

### “Любимый Режим”

2

" , "

:

( AUTO,

26 ,

AUTO

).

### LOCK

Б

2

TURBO SELF CLEAN

### SILENT

SILENT.

2



# ПУЛЬТ ДИСТАНЦИОННОГО УПРАВЛЕНИЯ

## ФУНКЦИЯ FOLLOW ME



Follow Me.

а функция Follow Me,

3

7

автоматически

## ФУНКЦИЯ САМООЧИСТКИ SELF CLEAN

SELF CLEAN.

а

x

10

SELF CLEAN,

высвечивается

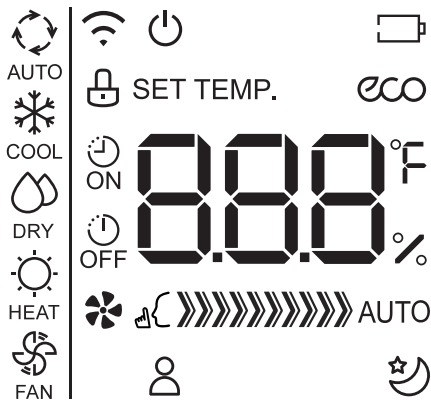
SC.

## ФУНКЦИЯ PLASMA-ФИЛЬТР

Plasma

Plasma,

## Индикация на дисплее



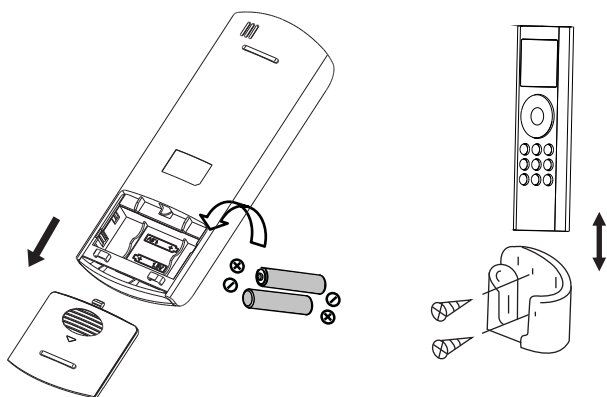
	Индикатор работы кондиционера
AUTO	Индикатор работы в автоматическом режиме
COOL	Индикатор работы в режиме охлаждения
DRY	Индикатор работы в режиме осушения
HEAT	Индикатор работы в режиме обогрева
FAN	Индикатор работы в режиме вентиляции
	Индикатор передачи данных
	Индикатор разряда батареек
	Индикатор работы или настройки включения оборудования по таймеру
	Индикатор работы или настройки выключения оборудования по таймеру
	Индикатор текущей установленной температуры, настройки таймера
	Индикатор режима «Комфортный сон»
	Индикатор режима «FOLLOW ME» (поддерживается не всеми моделями оборудования)
	Индикатор блокировки кнопок пульта ДУ
	Индикация скорости вентилятора «LOW» (низкая скорость вентилятора)
	Индикация скорости вентилятора «MEDIUM» (средняя скорость вентилятора)
	Индикация скорости вентилятора «HIGH» (высокая скорость вентилятора)
	Индикация автоматической работы вентилятора

### Внимание!

Пульт управления должен находиться в прямой видимости от внутреннего блока кондиционера и не далее 8 метров от него. При разряженных элементах питания расстояние действия пульта управления может уменьшаться!

## Замена элементов питания

Беспроводной пульт управления для работы требует две батарейки типа LR03. Всегда используйте батарейки одинакового типа, при замене соблюдайте полярность.



- Для остановки кондиционера снова нажмите на клавишу AUTO/COOL один раз. Кондиционер автоматически выключится.
- После замены батареек не используйте старые батарейки вместе с новыми.
- Если пульт управления не будет использоваться в течении длительного времени, выньте батарейки.
- Радиус действия пульта управления не превышает 8 метров от внутреннего блока (с новыми батарейками). Использовать дистанционный пульт на больших расстояниях неэффективно.
- Если значения на пульте управления не изменяются, пульт и кондиционер не реагируют на нажатие кнопок на пульте управления, пожалуйста, выньте батарейки из пульта и вставьте их снова через 30 секунд.

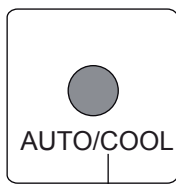
## Управление функциями

### Ручной запуск кондиционера

При утере или повреждении пульта управления кондиционер можно запустить в ручном режиме работы.

#### **Внимание!**

*Выбор режима работы, корректировка температуры и скорости работы вентилятора в таком случае невозможна, кондиционер выбирает режим работы, температуру и скорость вентилятора автоматически.*

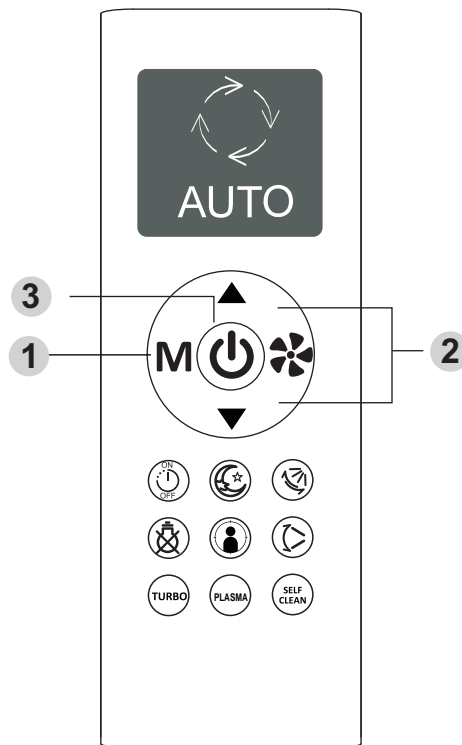


Ручной запуск

Для включения кондиционера:

- На выключенном блоке нажмите на клавишу AUTO/COOL один раз для запуска блока. Кондиционер запустится в автоматическом режиме, сам подберет максимально комфортные настройки.
- Следующее нажатие на клавишу AUTO/COOL включит кондиционер в режиме охлаждения, +24 °С.

## Автоматическая работа



При работе в режиме AUTO кондиционер автоматически выбирает настройки и режим работы в зависимости от необходимой температуры, выставленной на пульте управления, и температуры в помещении.

При выборе режима работы все настройки сохраняются в памяти блока. Поэтому, если вы хотите, чтобы кондиционер работал при таких

же условиях, что и раньше, просто включите его кнопкой ON/OFF.

Убедитесь, что кондиционер включен в розетку, и подано питание. Лампочка OPERATION на дисплее внутреннего блока начнет мигать.

1. Нажатием на кнопку MODE выберите режим AUTO.
2. Кнопкой TEMP задайте необходимую температуру.
3. Нажмите кнопку ON/OFF для включения кондиционера.

Кондиционер автоматически будет выбирать режим работы по заложенному алгоритму, учитывая заданную температуру воздуха.

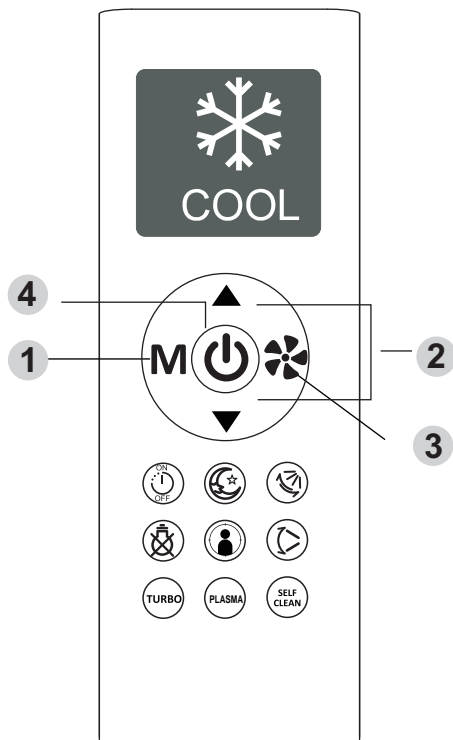
Если режим AUTO некомфортен для вас, то в любой момент можно выбрать другой режим работы. Нажмите на кнопку MODE для выбора нужного режима.

### Примечание

В режиме AUTO скорость вентилятора выбирается кондиционером автоматически.

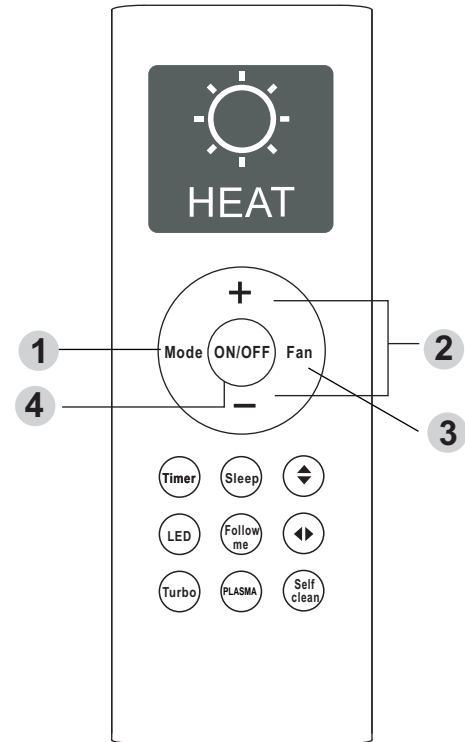
## Охлаждение

Перед началом работы убедитесь в наличии электроснабжения.



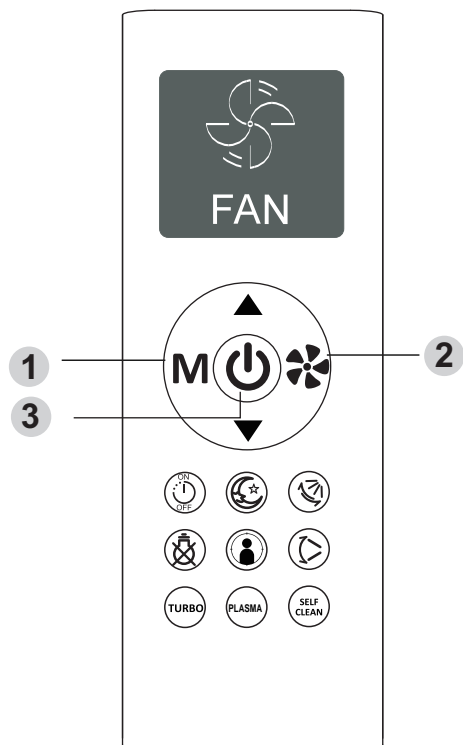
1. Нажмите кнопку MODE для выбора режима работы.
  - COOL для охлаждения.
2. Кнопкой TEMP задайте необходимую температуру.
3. Кнопкой FAN выберите комфортную скорость вентилятора.
4. Включите кондиционер кнопкой ON/OFF.

## Обогрев



1. Нажмите кнопку MODE для выбора режима работы.
  - HEAT для обогрева.
2. Кнопкой TEMP задайте необходимую температуру.
3. Кнопкой FAN выберите комфортную скорость вентилятора.
4. Включите кондиционер кнопкой ON/OFF.

## Вентиляция

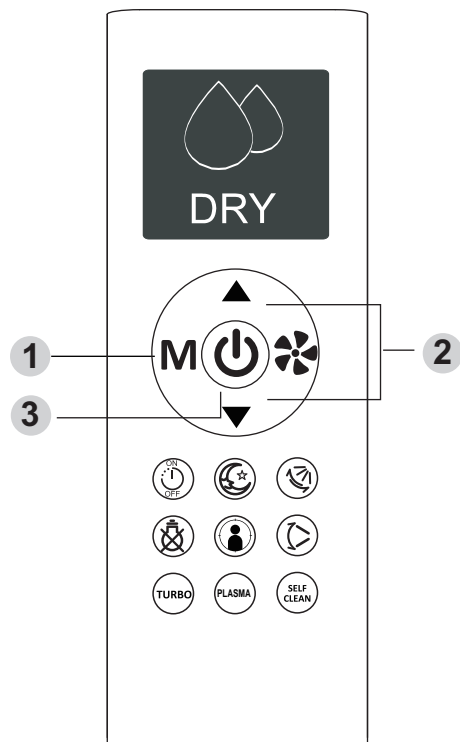


1. Нажмите кнопку MODE для выбора режима работы.
  - FAN для вентиляции.
2. Кнопкой TEMP задайте необходимую температуру.
3. Кнопкой FAN выберите комфортную скорость вентилятора.
4. Включите кондиционер кнопкой ON/OFF.

### Примечание

В режиме FAN (вентиляция) выбор установки температуры невозможен.

## Осушение



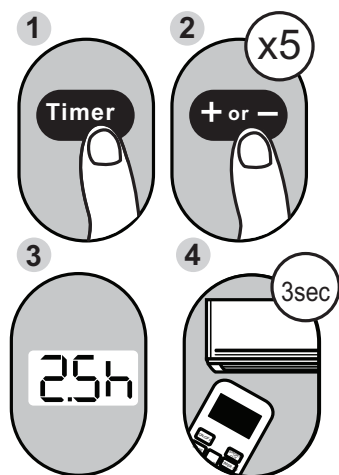
Перед началом работы убедитесь в наличии электропитания.

1. Нажмите кнопку MODE для выбора режима работы.
  - DRY для режима осушения.
2. Кнопкой TEMP задайте необходимую температуру.
3. Включите кондиционер кнопкой ON/OFF.

### Примечание

В режиме DRY (осушение) выбор скорости работы вентилятора невозможен.

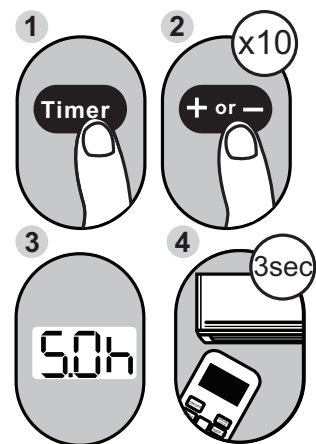
## Таймер включения



Нажмите кнопку TIMER. Отобразятся текущие настройки таймера и будет мигать индикатор. Снова, с перерывом не более 5 секунд, нажмите TIMER для изменения времени. Время изменится на 0,5 часа. Если держать клавишу непрерывно, время будет изменяться быстрее. Установите время включения кондиционера.

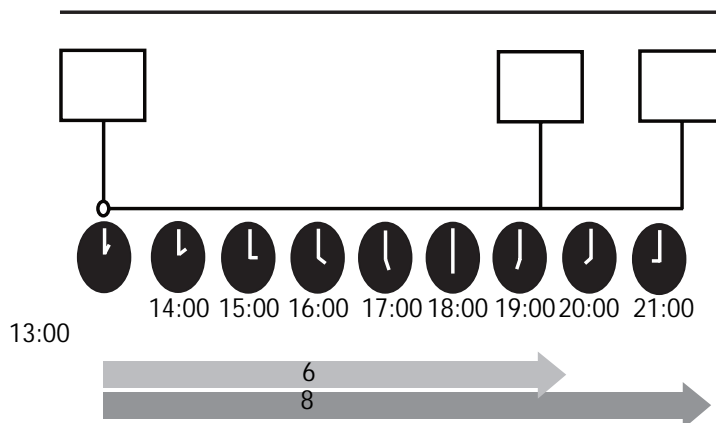
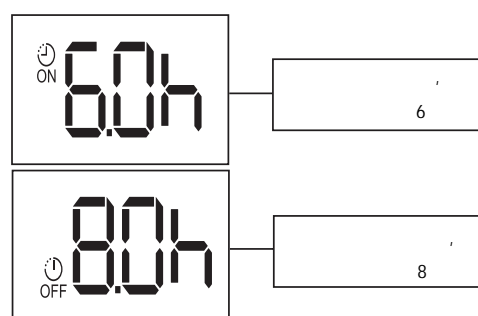
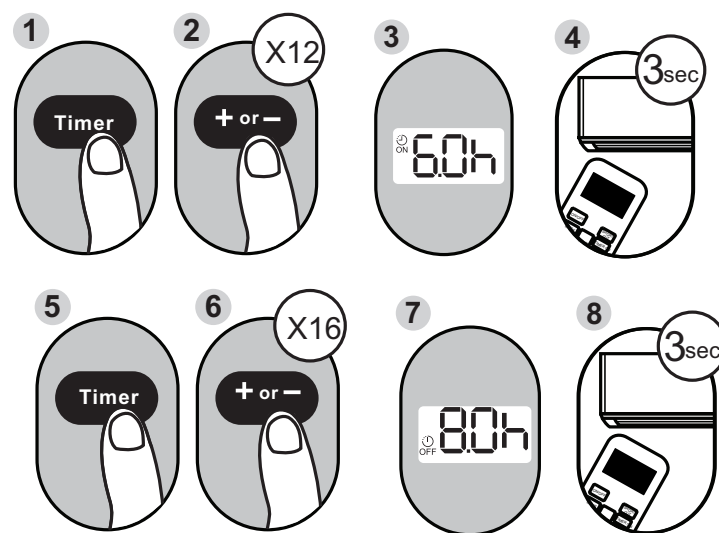
После установки таймера значок таймера будет гореть в верхней части пульта управления.

## Таймер выключения



Нажмите кнопку TIMER. Отобразятся текущие настройки таймера и будет мигать индикатор. Снова, с перерывом не более 5 секунд, нажмите TIMER для изменения времени. Время изменится на 0,5 часа. Если держать клавишу непрерывно, время будет изменяться быстрее. Установите время выключения кондиционера.

## Таймер комбинированный



### Примечания

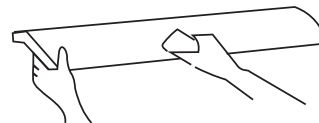
- При выборе работы по таймеру пульт автоматически посылает сигнал включения кондиционеру в нужное время. Поэтому держите пульт в прямой видимости внутреннего блока для возможности подачи сигнала.
- Время работы таймера ограничено 24 часами.

# ТЕХНИЧЕСКОЕ ОБСЛУЖИВАНИЕ

## ЧИСТКА ВНУТРЕННЕГО БЛОКА И ПУЛЬТА ДУ

Прежде чем приступить к чистке, выньте вилку из розетки.

1. Чистку внутреннего блока и пульта ДУ выполняйте сухой мягкой тканью.
2. Если внутренний блок слишком загрязнен, смочите ткань холодной водой.
3. Снимите лицевую панель внутреннего блока, промойте ее водой и вытрите насухо тканью.

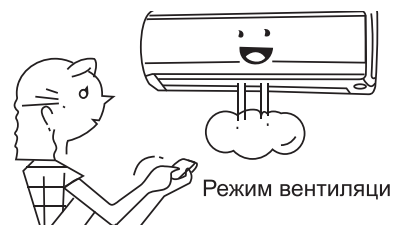


### ⚠ ВНИМАНИЕ!

- Запрещается чистить пульт ДУ влажной тканью.
- Не пользуйтесь для чистки бензином, растворителями, чистящими порошками или другими химически активными веществами.

## ПЕРЕД ДЛИТЕЛЬНЫМ ПЕРЕРЫВОМ В ЭКСПЛУАТАЦИИ КОНДИЦИОНЕРА

1. Включите кондиционер на несколько часов в режиме вентиляции. Это позволит полностью просушить его внутренние полости.
2. Отключите кондиционер и выньте вилку из розетки.
3. Извлеките элементы питания из пульта ДУ.

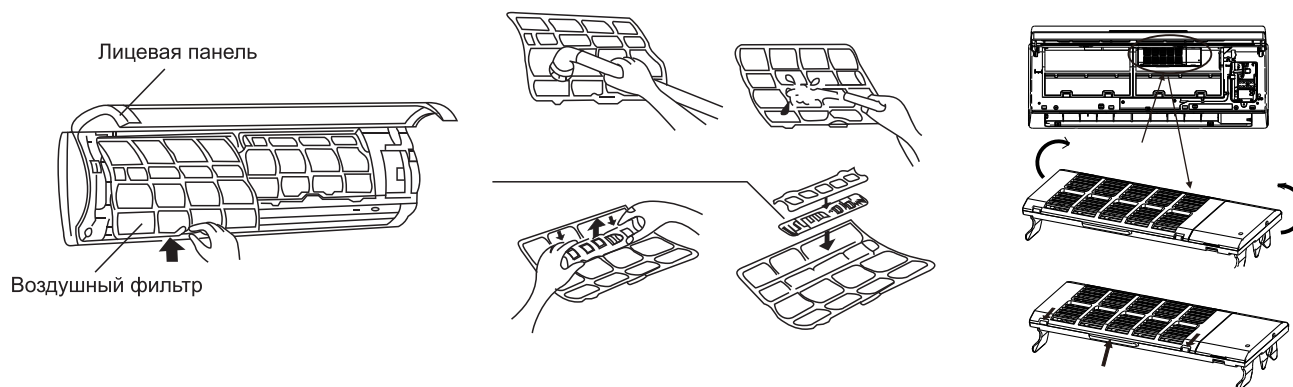


## ЧИСТКА ВОЗДУШНЫХ ФИЛЬТРОВ

Перед тем, как приступить к чистке, выньте вилку из розетки.

Загрязнение фильтров приводит к снижению тепло и холодопроизводительности кондиционера. Поэтому регулярно проводите чистку моющегося и дезодорирующего фильтров.

1. Откройте и поднимите лицевую панель до щелчка. Возьмитесь за среднюю часть фильтра и потяните его вниз.
2. Извлеките дезодорирующий фильтр из моющегося фильтра.
3. Очистите моющийся фильтр с помощью воды или пылесоса и высушите его.
4. Очистите дезодорирующий фильтр
5. Выньте электростатический\* фильтр из рамки, как показано на рис .



\*

= PLASMA FILTER



## **ВНИМАНИЕ!**

- Во избежание поражения электростатическим током не касайтесь электростатического фильтра в течение 10 мин. после открытия воздухозаборной решетки.
- Промойте фильтр слабым моющим средством или водой и просушите его на солнце в течение двух часов.
- Перед установкой фильтра на место проверьте, не повреждены ли разрядный электрод и рамка.
- Установите электростатический фильтр в исходное положение.

1

30-40

## **МОНТАЖ**

### **ВНИМАНИЕ!**

- Монтаж кондиционера должен быть осуществлен квалифицированным специалистом.
- Убедитесь, что параметры сети электропитания соответствуют электрическим характеристикам, указанным на заводской табличке кондиционера.
- В линии электропитания должен быть установлен автоматический выключатель с заземлением или сетевой выключатель с отключающей способностью, в 1,5 раза превышающей максимальный потребляемый ток агрегата.
- Если вилка кондиционера не соответствует розетке сети электропитания, обратитесь к квалифицированному электрику для замены розетки.
- Не эксплуатируйте кондиционер при поврежденном кабеле электропитания. По вопросу замены поврежденного кабеля обратитесь к квалифицированному специалисту.
- Позаботьтесь, чтобы шум и горячий воздух от наружного блока не мешали соседям.
- При нарушении нормальной работы кондиционера обратитесь в гарантийную мастерскую.
- По вопросу перемещения или демонтажа кондиционера обратитесь в сервисный центр.
- Не загромождайте воздухозаборные и воздуховыпускные отверстия наружного блока, так как это может привести к снижению тепло или холодопроизводительности.

## **ПОИСК И УСТРАНЕНИЕ НЕИСПРАВНОСТЕЙ**

**При возникновении следующих неисправностей отключите кондиционер, отсоедините его от сети электропитания и обратитесь в сервисный центр.**

<b>Неисправности</b>	Появилась индикация E1; E2; E3; E5; E6; E7; E8; E9; EC; Вы отключили кондиционер и через 2–3 минуты включили его снова, но индикация ошибки продолжается.
	Часто перегорает плавкий предохранитель или срабатывает автоматический выключатель.
	Внутрь кондиционера попала вода или посторонние предметы.
	Плохо работает приемник сигналов пульта ДУ или выключатель кондиционера.
	Другие нарушения в работе кондиционера.



Неисправность	Причина	Способ устранения
Кондиционер не работает	Отсутствует электропитание.	Подождите, пока возобновится электропитание.
	Вилка не вставлена в розетку.	Вставьте вилку в розетку.
	Перегорел предохранитель.	Замените предохранитель.
	В пульте ДУ разрядились элементы питания.	Замените элементы питания.
	Кондиционер отключился по таймеру.	Отмените настройку таймера.
Недостаточная холодо- или теплопроизводительность	Задана слишком высокая (в режиме охлаждения) или слишком низкая (в режиме обогрева) температура воздуха в помещении.	Правильно задайте температуру.
	Воздушный фильтр забит пылью.	Очистите воздушный фильтр.
	Посторонние предметы загораживают воздухозаборную или воздуховыпускную решетку наружного блока.	Удалите посторонние предметы.
	Открыты двери или окна.	Закройте двери или окна.
Кондиционер не охлаждает и не обогревает	Посторонние предметы загораживают воздухозаборную или воздуховыпускную решетку наружного блока.	Удалите посторонние предметы и снова включите кондиционер.
	Активизирована трехминутная задержка включения.	Немного подождите.

Если устранить неисправность не удалось, обратитесь в сервисный центр, назовите модель изделия и подробно опишите возникшую неисправность.

### **ВНИМАНИЕ!**

Во избежание поражения электрическим током не меняйте электропроводку и не проводите ремонт кондиционера самостоятельно.

## **СРОК ЭКСПЛУАТАЦИИ**

Срок эксплуатации прибора составляет 10 лет при условии соблюдения соответствующих правил по установке и эксплуатации.

## **ПРАВИЛА УТИЛИЗАЦИИ**

По истечении срока службы кондиционер должен подвергаться утилизации в соответствии с нормами, правилами и способами, действующими в месте утилизации.

## **УСЛОВИЯ ГАРАНТИИ И ГАРАНТИЙНЫЙ ТАЛОН**

Внимательно ознакомьтесь с инструкцией и гарантийным талоном. Проследите, чтобы гарантийный талон был правильно заполнен и имел печать или штамп продавца. При отсутствии штампа и даты продажи (либо кассового чека с датой продажи) гарантийный срок изделия исчисляется со дня его изготовления. Тщательно проверьте внешний вид изделия и его комплектацию. Все претензии по внешнему виду и комплектности предъявляйте продавцу при покупке изделия. Гарантийное обслуживание купленного Вами прибора осуществляется через Продавца, специализированные сервисные центры или монтажную организацию, проводившую установку прибора (если изделие нуждается в специальной установке, подключении или сборке). По всем вопросам, связанным с техобслуживанием изделия, обращайтесь в специализированные сервисные центры.

### **Условия гарантии**

Гарантийный срок на изделие составляет 36 (тридцать шесть) месяцев с момента продажи.

1. Настоящим документом покупателю гарантируется, что в случае обнаружения в течение гарантийного срока в проданном оборудовании дефектов, обусловленных неправильным производством этого оборудования или его компонентов, и при соблюдении покупателем указанных в документе условий будет произведен бесплатный ремонт оборудования. Документ не ограничивает определенные законом права покупателей, но дополняет и уточняет оговоренные законом положения.

2. Для установки (подключения) изделия необходимо обращаться в специализированные организации. Продавец, изготовитель, уполномоченная изготовителем организация, импортер, не несут ответственности за недостатки изделия, возникшие из-за его неправильной установки (подключения).

3 В конструкцию, комплектацию или технологию изготовления изделия могут быть внесены изменения с целью улучшения его характеристик. Такие изменения вносятся в изделие без предварительного уведомления покупателя и не влекут обязательств по изменению (улучшению) ранее выпущенных изделий.

4. Запрещается вносить в гарантийный талон какие-либо изменения, а также стирать или переписывать указанные в нем данные. Настоящая гарантия имеет силу, если документ правильно и четко заполнен.

5. Для выполнения гарантийного ремонта обращайтесь в специализированные организации, указанные продавцом.

### **Настоящая гарантия не распространяется:**

- 1) на периодическое и сервисное обслуживание оборудования (чистку и т. п.);
- 2) изменения изделия, в том числе с целью усовершенствования и расширения области его применения;
- 3) детали отделки и корпуса, лампы, предохранители и прочие детали, обладающие ограниченным сроком использования.

Выполнение уполномоченным сервисным центром ремонтных работ и замена дефектных деталей изделия производятся в сервисном центре или у Покупателя (по усмотрению сервисного центра).

Гарантийный ремонт изделия выполняется в срок не более 45 дней. Указанный выше гарантийный срок ремонта распространяется только на изделия, которые используются в личных, семейных или домашних целях, не связанных с предпринимательской деятельностью. В случае использования изделия в предпринимательской деятельности, срок ремонта составляет 3 (три) месяца.

### **Настоящая гарантия не предоставляется в случаях:**

- если будет изменен или будет неразборчив серийный номер изделия;
- использования изделия не по его прямому назначению, не в соответствии с его руководством по эксплуатации, в том числе эксплуатации изделия с перегрузкой или совместно со вспомогательным оборудованием, не рекомендованным продавцом, изготовителем, импортером, уполномоченной изготовителем организацией;
- серийный номер проданного оборудования, указанный в настоящем гарантийном талоне, не соответствует номеру, указанному на предоставляемом в ремонт оборудовании; нарушена целостность пломб, установленных на корпусе оборудования;
- наличия на изделии механических повреждений (сколов, трещин и т. п.), воздействия на изделие чрезмерной силы, химически агрессивных веществ, высоких температур, повышенной влажности или запыленности, концентрированных паров и т. п., если это стало причиной неисправности изделия;
- покупателем или третьими лицами были нарушены требования правил транспортировки, хранения, монтажа и пуско-наладки оборудования;
- ремонта, наладки, установки, адаптации или пуска изделия в эксплуатацию не уполномоченными на то организациями или лицами;
- стихийных бедствий (пожар, наводнение и т. п.) и других причин, находящихся вне контроля продавца, изготовителя, импортера, уполномоченной изготовителем организации;
- неправильного выполнения электрических и прочих соединений, а также неисправностей (несоответствия рабочих параметров указанным в руководстве) внешних сетей;
- дефектов, возникших вследствие воздействия на изделие посторонних предметов, жидкостей, насекомых и продуктов их жизнедеятельности и т. д.;
- неправильного хранения изделия;
- дефектов системы, в которой изделие использовалось как элемент этой системы;
- дефектов, возникших вследствие невыполнения покупателем руководства по эксплуатации Оборудования;
- истек срок действия гарантий, установленный в настоящем гарантийном талоне.
- объединение оборудования MDV с оборудованием других торговых марок в один контур хладагента

Заполняется продавцом



**ГАРАНТИЙНЫЙ ТАЛОН**

сохраняется у клиента

Модель \_\_\_\_\_

Серийный номер \_\_\_\_\_

Дата продажи \_\_\_\_\_

Название продавца \_\_\_\_\_

Адрес продавца \_\_\_\_\_

Телефон продавца \_\_\_\_\_

Подпись продавца \_\_\_\_\_

Печать продавца



**УНИВЕРСАЛЬНЫЙ ОТРЫВНОЙ ТАЛОН**

на гарантийное обслуживание

Модель \_\_\_\_\_

Серийный номер \_\_\_\_\_

Дата приема в ремонт \_\_\_\_\_

№ заказа-наряда \_\_\_\_\_

Проявление дефекта \_\_\_\_\_

Ф.И.О. клиента \_\_\_\_\_

Адрес клиента \_\_\_\_\_

Телефон клиента \_\_\_\_\_

Дата ремонта \_\_\_\_\_

Подпись мастера \_\_\_\_\_

*Изымается мастером при обслуживании*

Заполняется установщиком



**ГАРАНТИЙНЫЙ ТАЛОН**

сохраняется у клиента

Модель \_\_\_\_\_

Серийный номер \_\_\_\_\_

Дата продажи \_\_\_\_\_

Название установщика \_\_\_\_\_

Адрес установщика \_\_\_\_\_

Телефон установщика \_\_\_\_\_

Подпись установщика \_\_\_\_\_

Печать установщика



**УНИВЕРСАЛЬНЫЙ ОТРЫВНОЙ ТАЛОН**

на гарантийное обслуживание

Модель \_\_\_\_\_

Серийный номер \_\_\_\_\_

Дата приема в ремонт \_\_\_\_\_

№ заказа-наряда \_\_\_\_\_

Проявление дефекта \_\_\_\_\_

Ф.И.О. клиента \_\_\_\_\_

Адрес клиента \_\_\_\_\_

Телефон клиента \_\_\_\_\_

Дата ремонта \_\_\_\_\_

Подпись мастера \_\_\_\_\_

*Изымается мастером при обслуживании*